

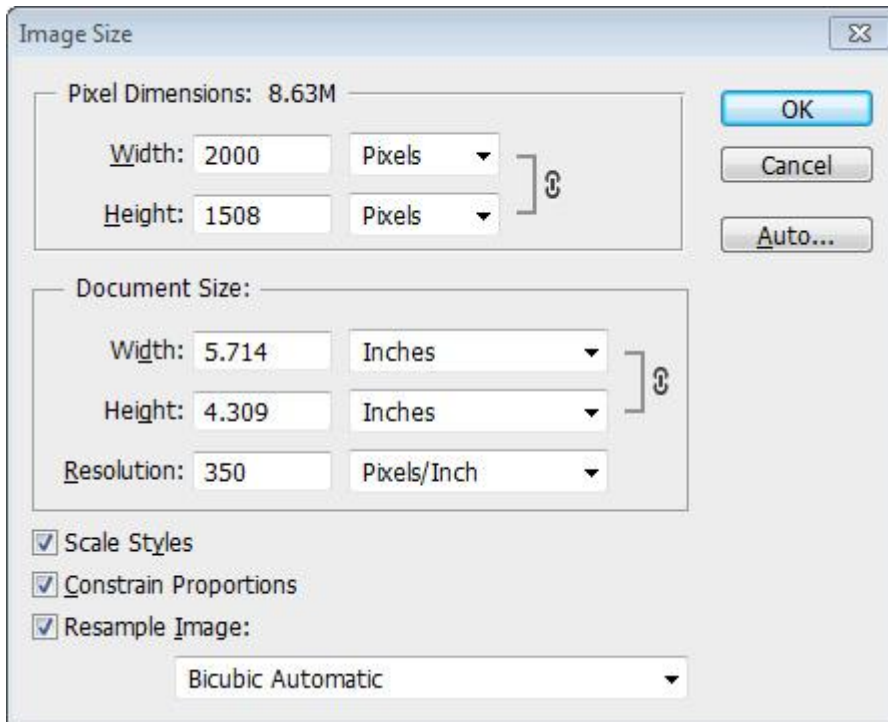
Water reflectie maken



Nodig: kasteel afbeelding

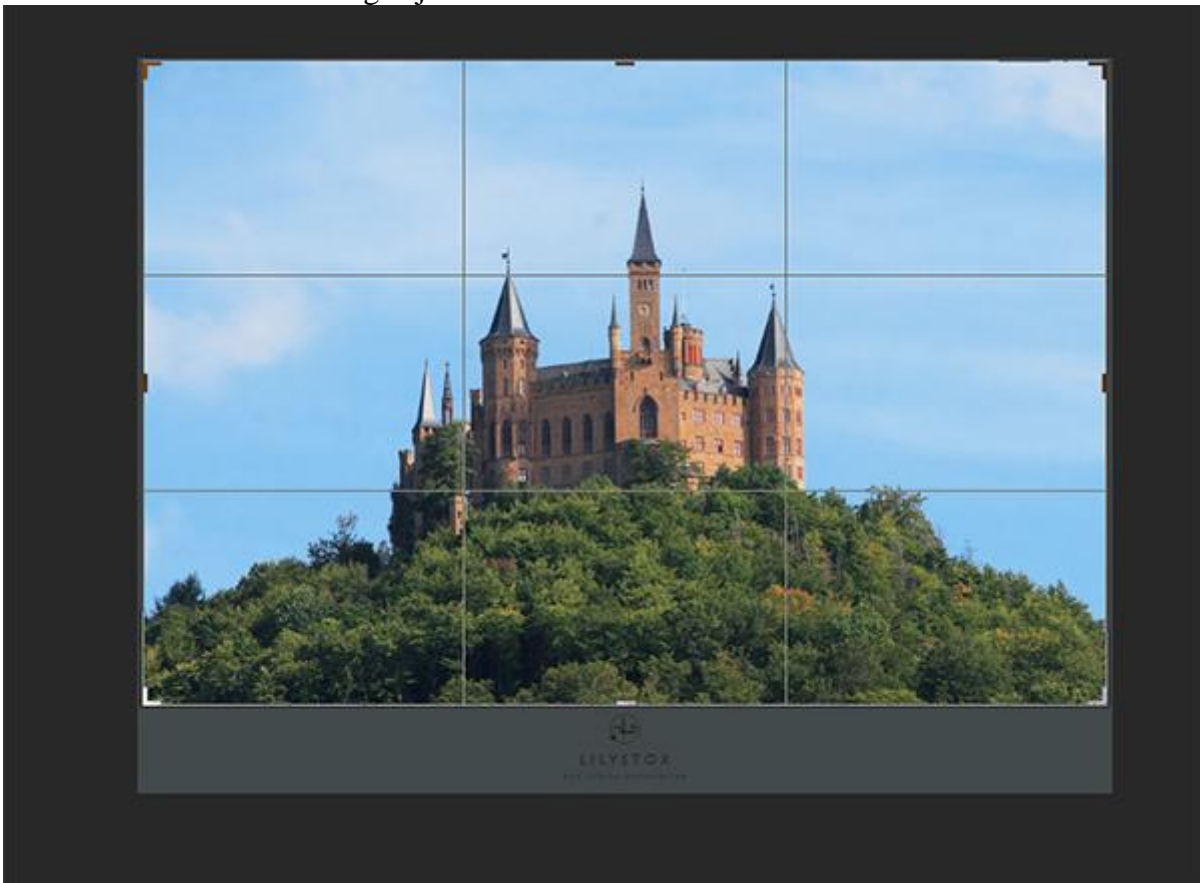
Stap 1

Open afbeelding met kasteel; deze afbeelding is nogal groot; we passen de grootte aan.
Klik Ctrl + Alt + I of ga naar Afbeelding → Afbeeldingsgrootte: 2000 x 1508 px ; 350 ppi



Stap 2

Selecteer het Uitsnijdengereedschap; snij de afbeelding uit zodat de tekst onderaan verdwijnt en ook wat delen links en rechts wegsnijden.



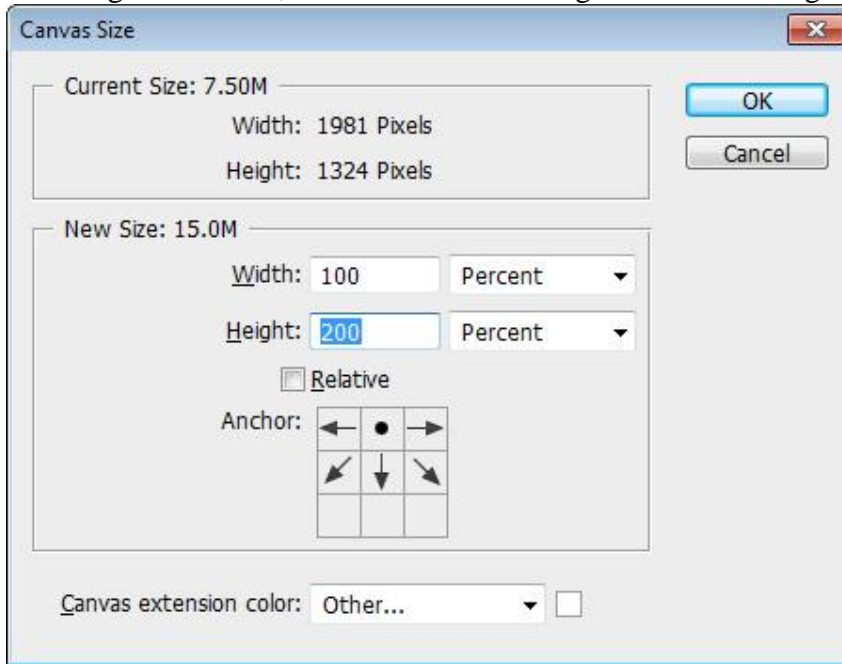
Stap 3

Dupliceer de achtergrondlaag (Ctrl + J); noem bekomen laag "Reflectie".

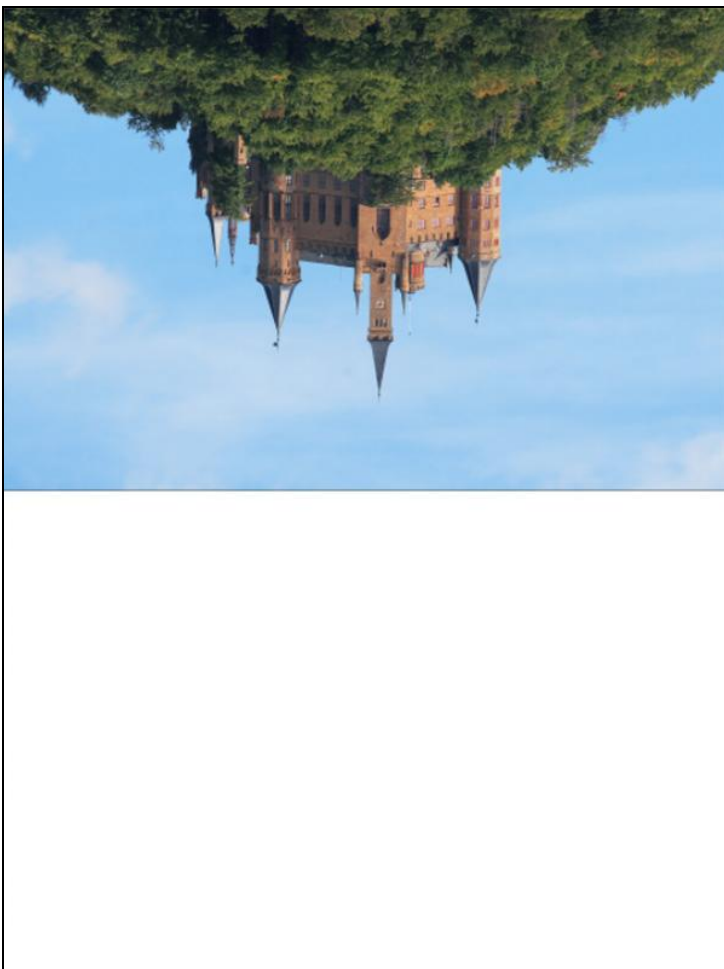
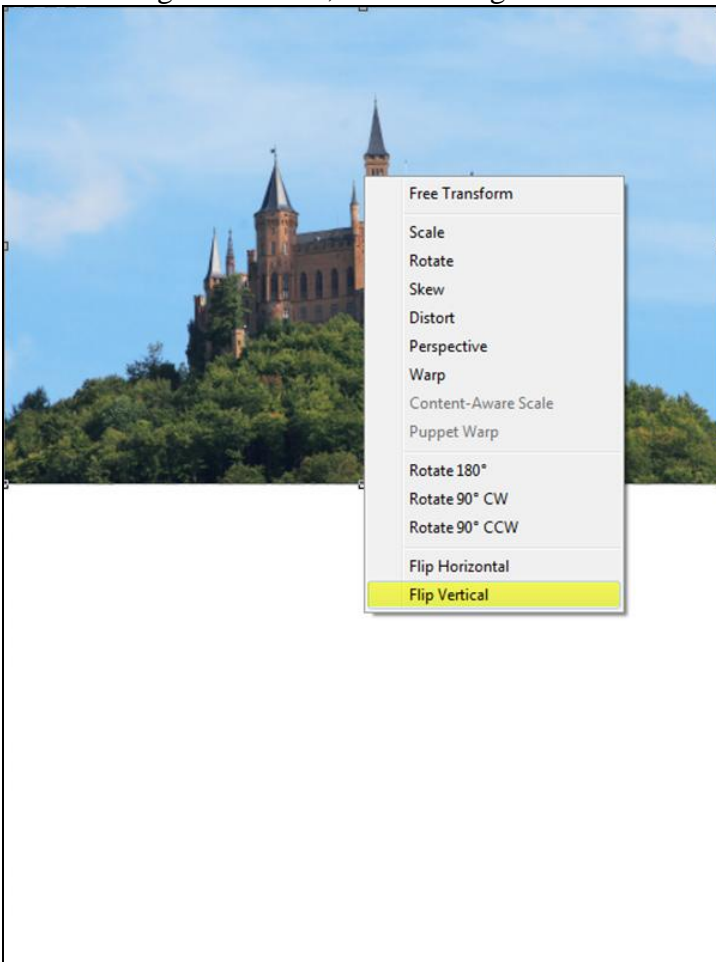


Stap 4

Canvas groter maken; klik Ctrl + Alt + C of ga naar Afbeelding → Canvasgrootte.



Activeer laag "Reflectie"; draai de laag Verticaal.



Stap 5

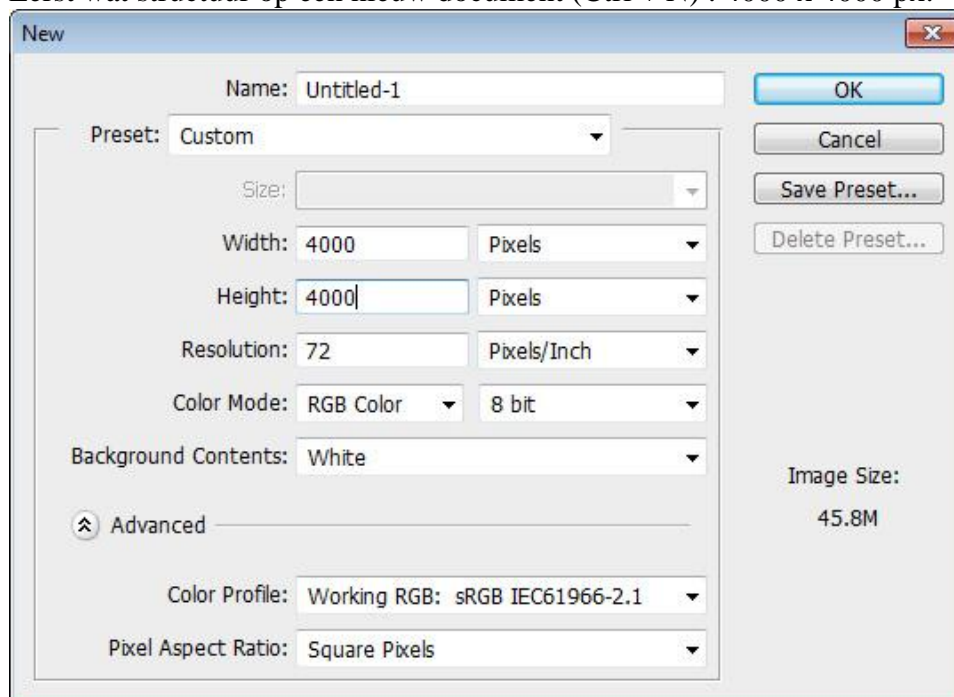
Met verplaatsgereedschap (V) de laag "Reflectie" naar onderen slepen.



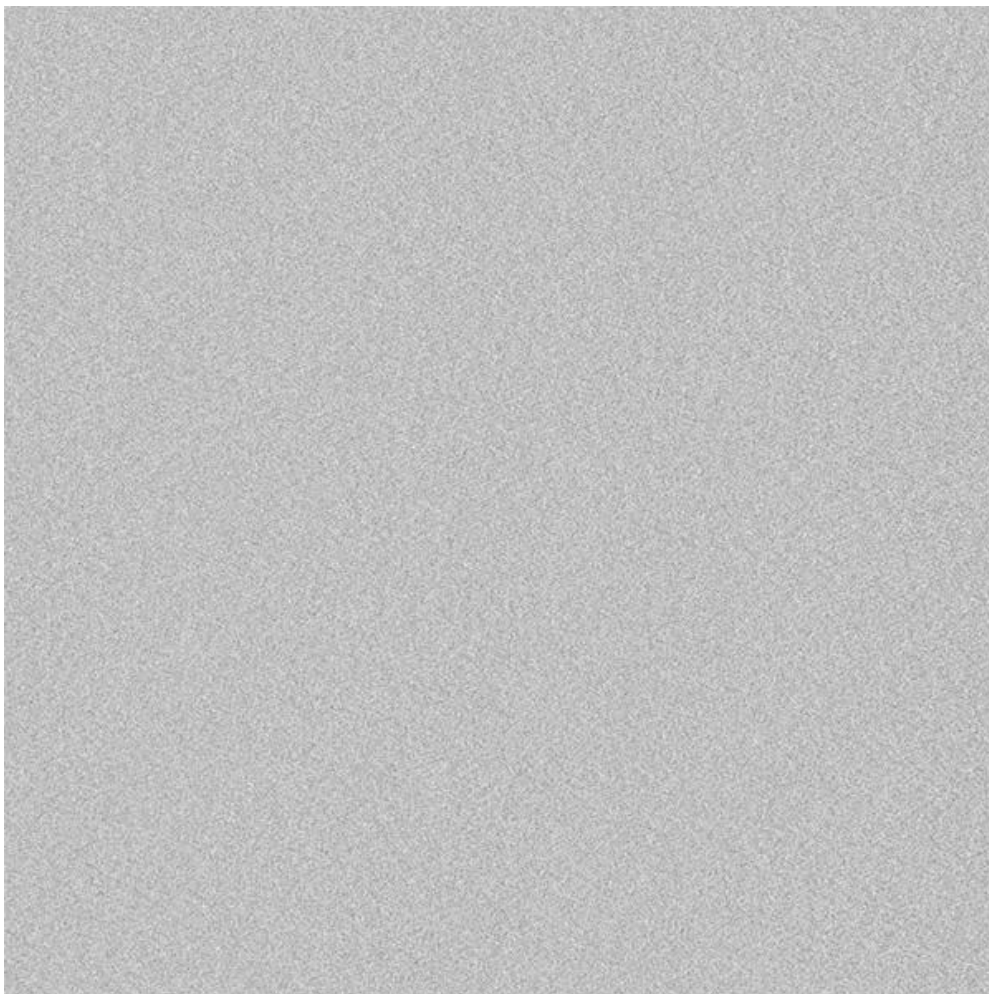
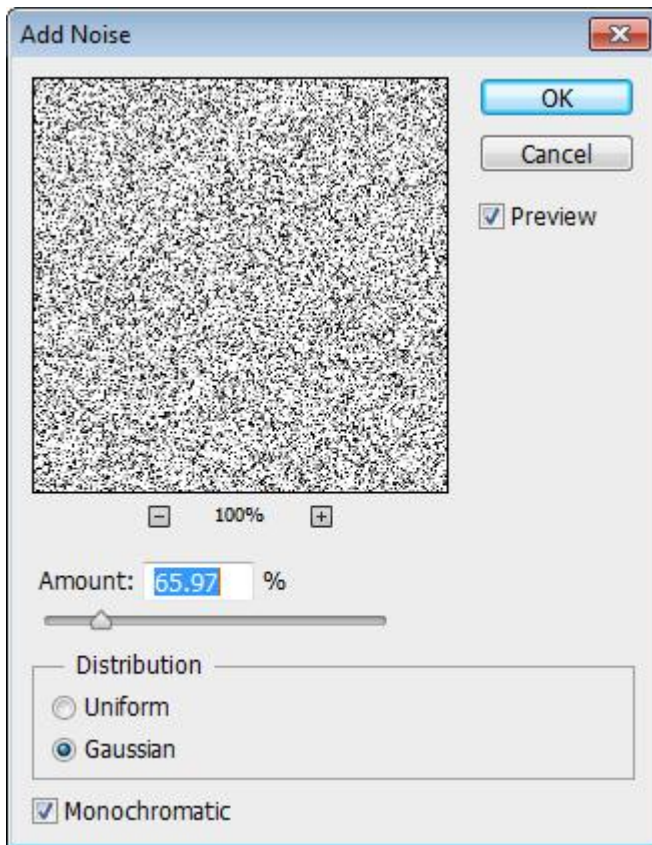
Stap 6

We creëren rimpels op de laag "reflectie".

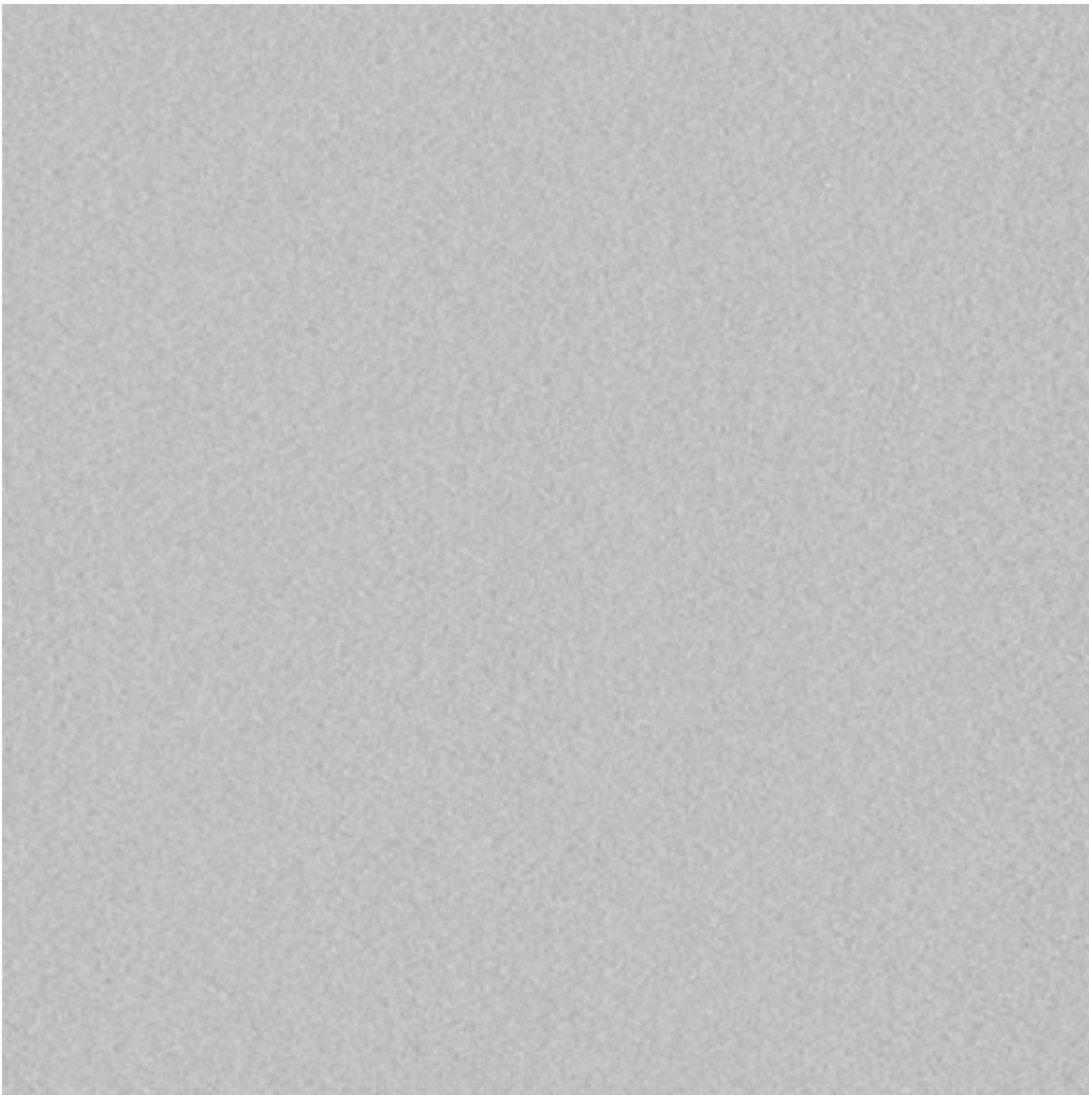
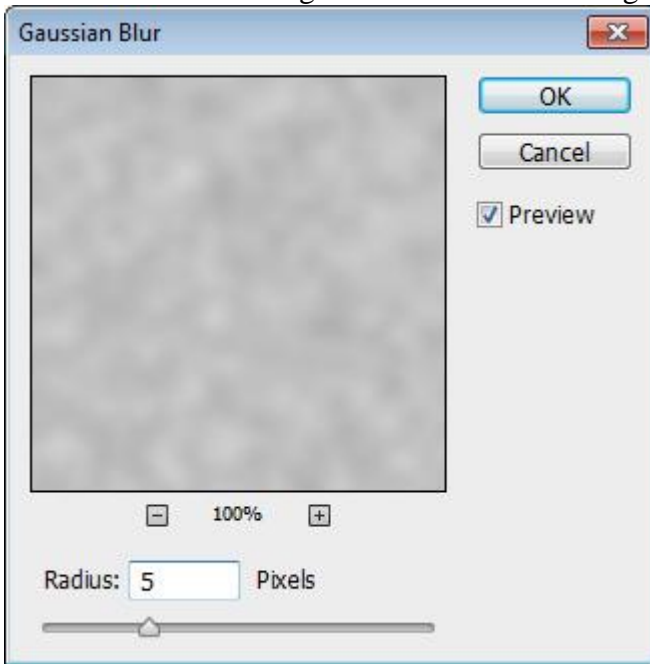
Eerst wat structuur op een nieuw document (Ctrl + N) : 4000 x 4000 px.



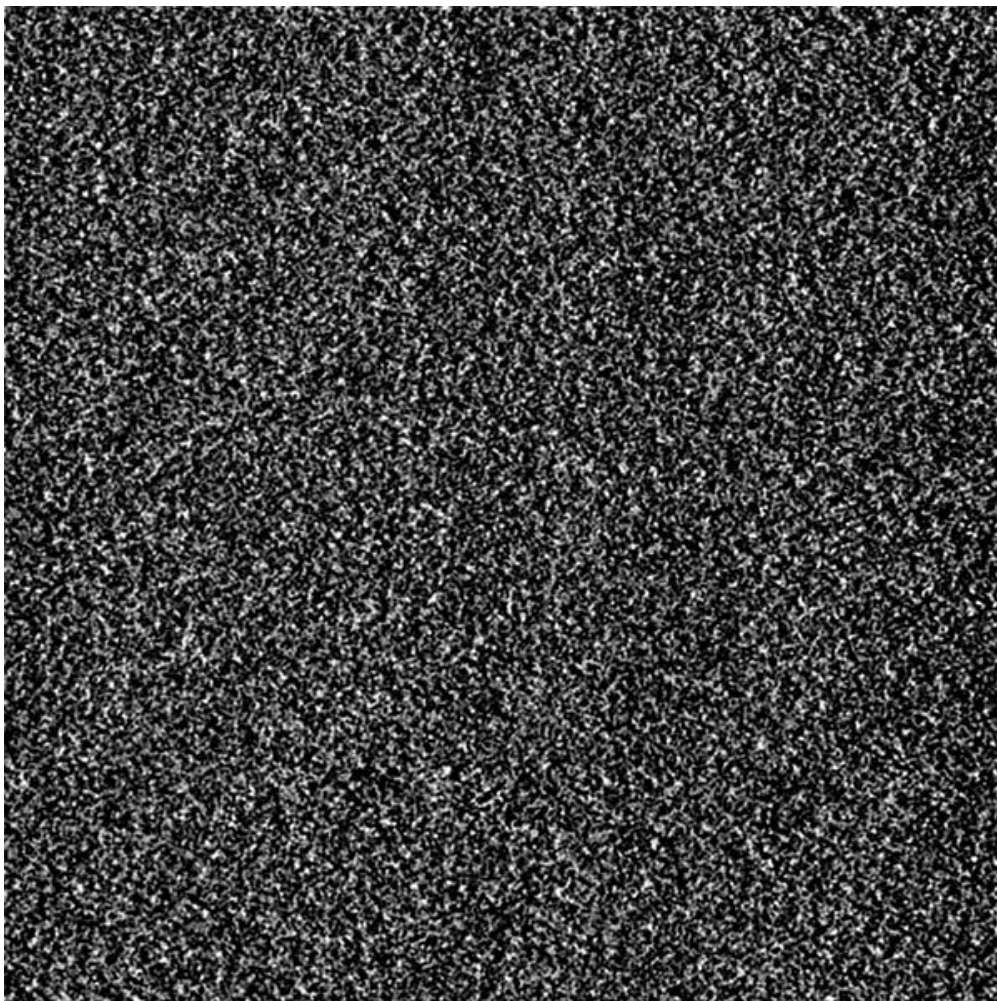
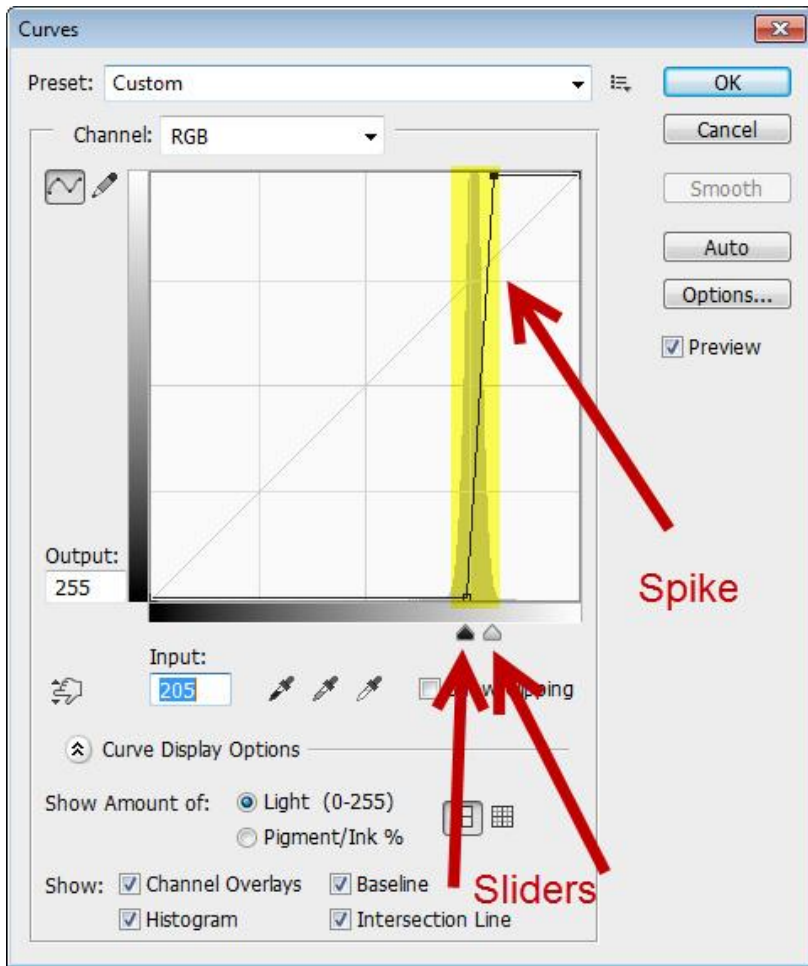
Ga naar Filter → Ruis → Ruis.



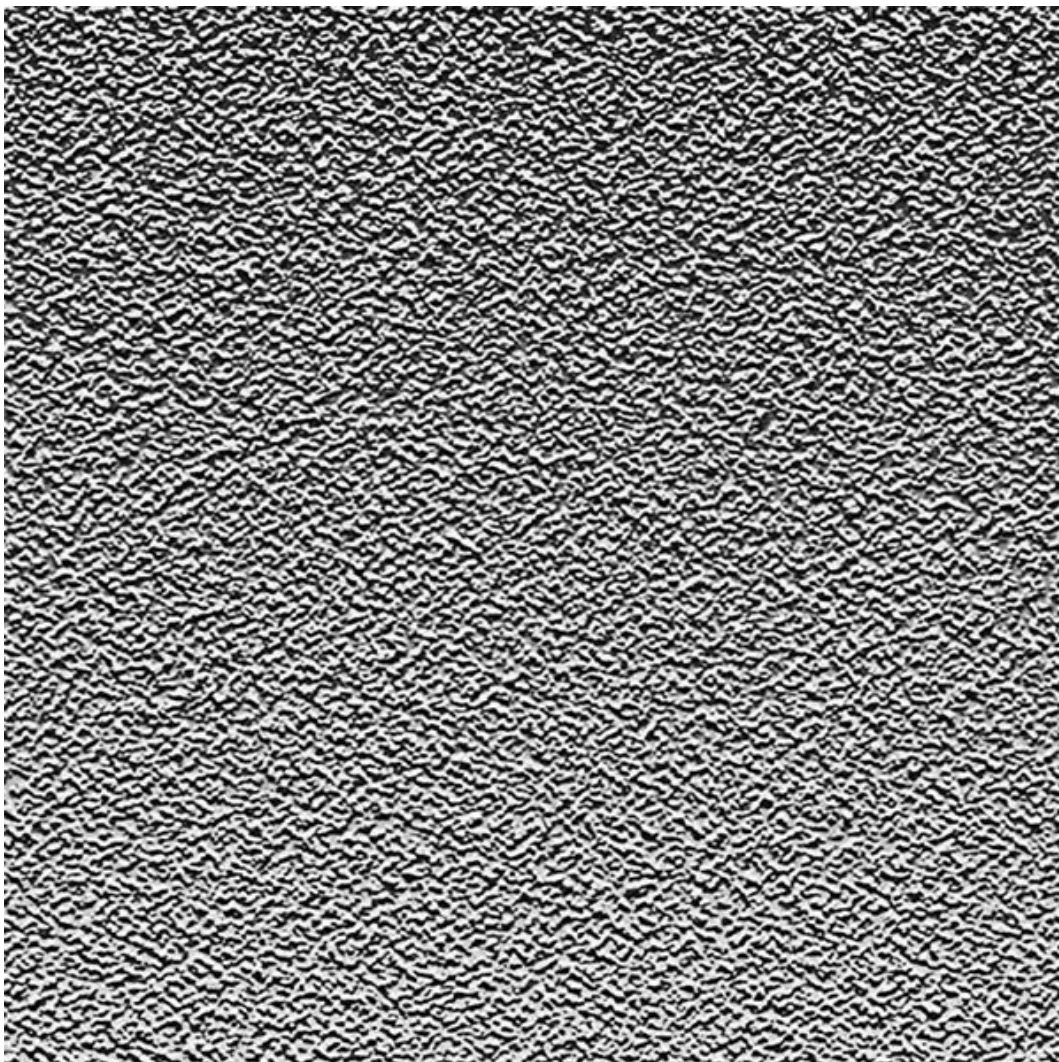
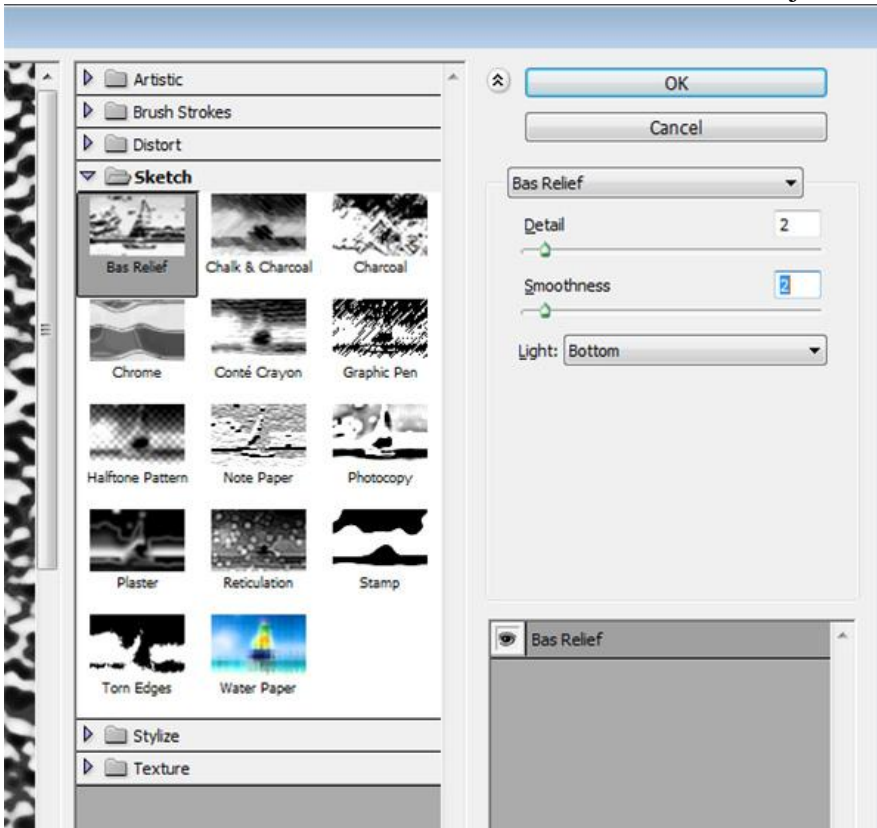
Daarna Filter → Vervagen → Gaussiaans Vervagen met 5px.



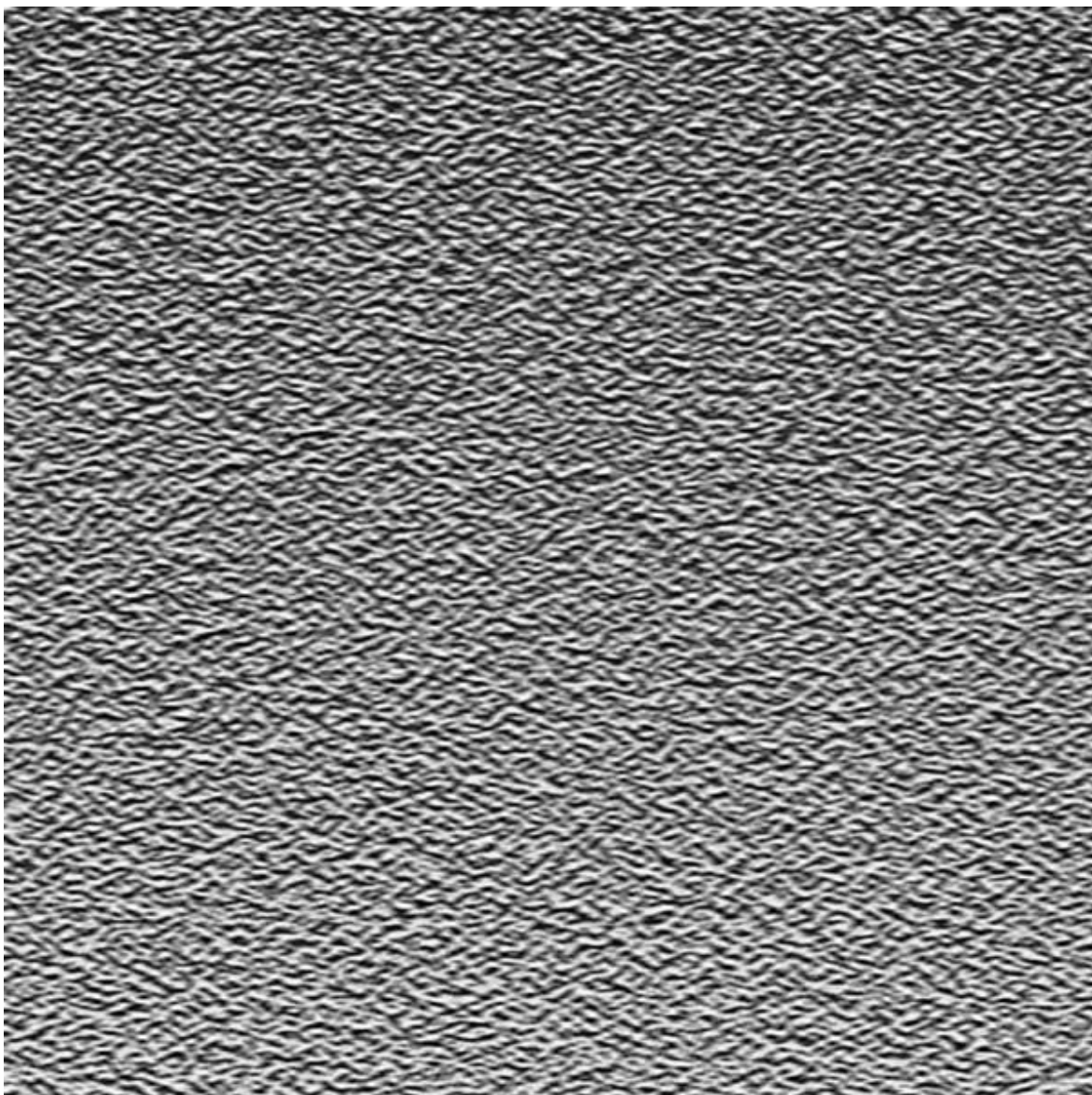
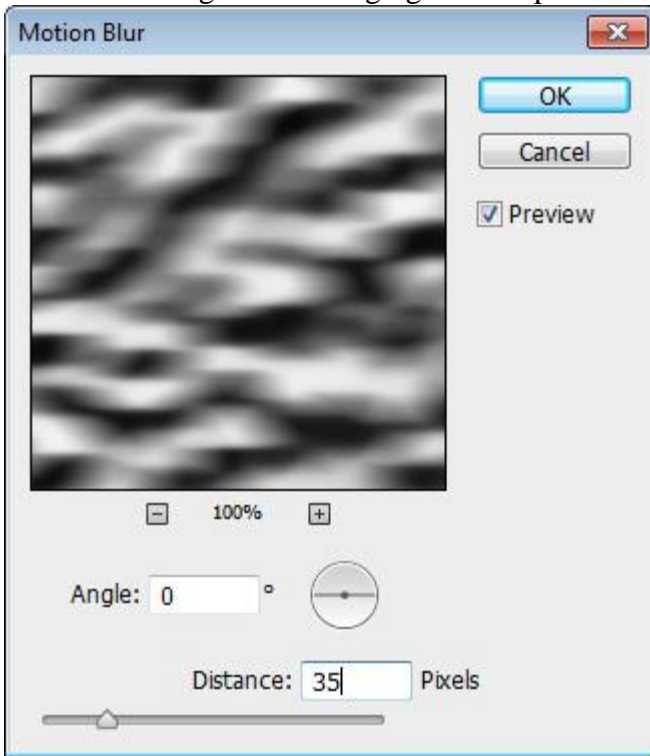
Afbeelding → Aanpassingen → Curven; zie curve hieronder.



Filter → Filter Galerie → Schets → Bas Reliëf; de structuur lijkt al wat op rimpels.

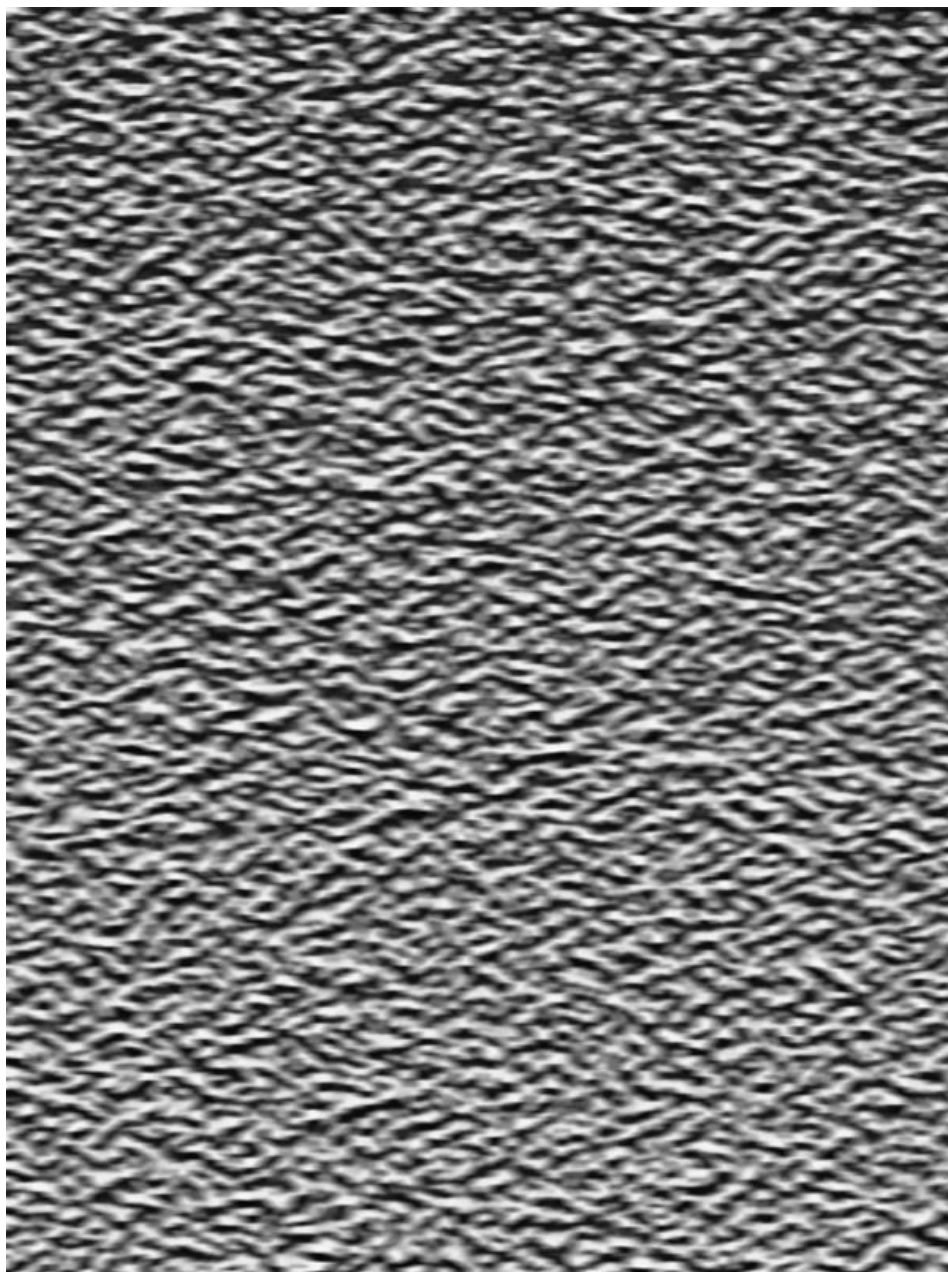
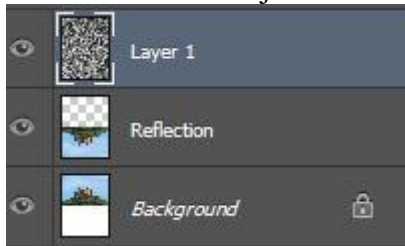


Filter → Vervagen → Bewegingsonscherpte.



Stap 7

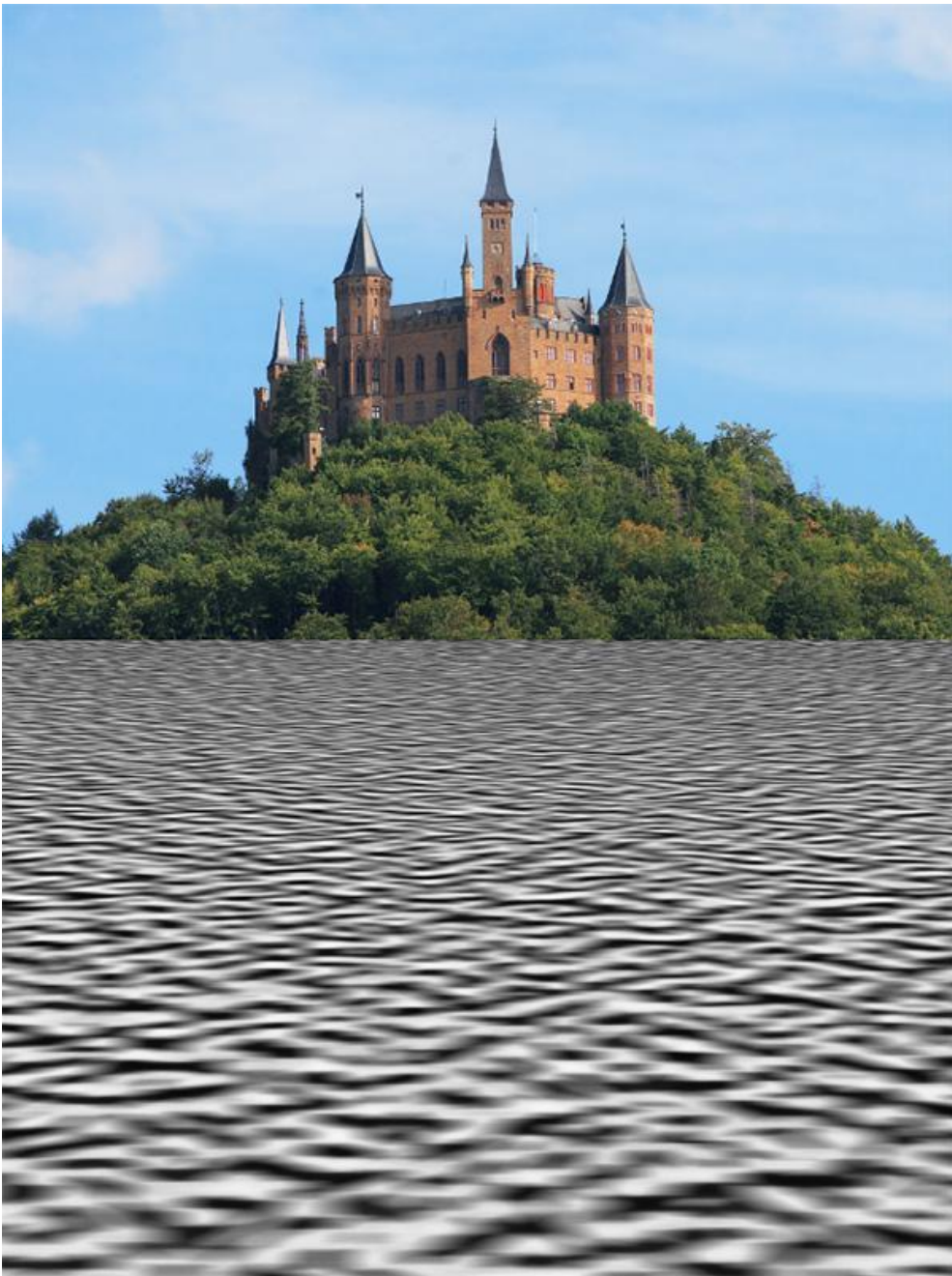
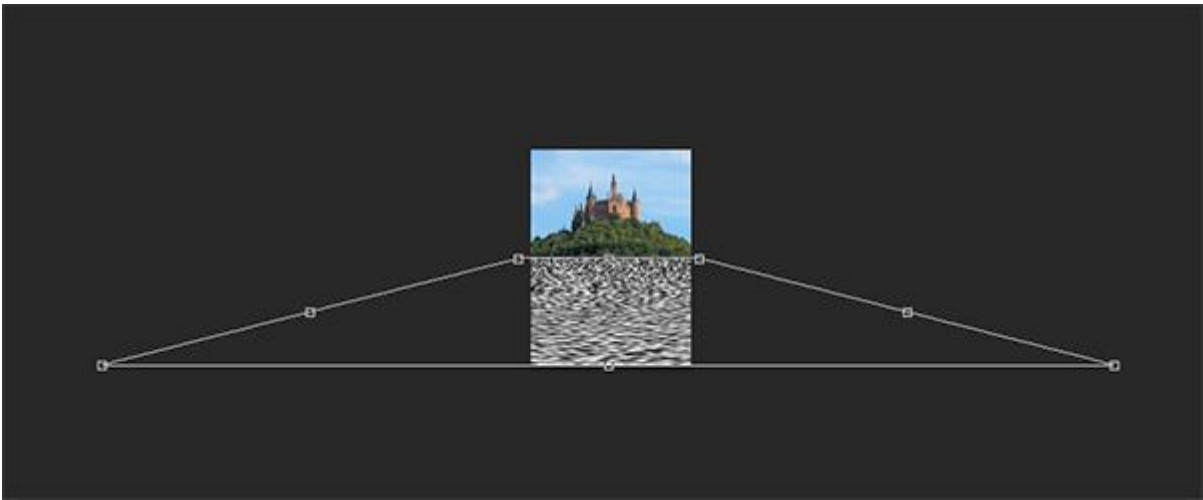
Deze structuur laag overbrengen naar je eerste werk document (Ctrl + A ; Ctrl + C) en op je werkdocument klik je Ctrl + V.



Transformeer deze rimpel structuur laag; klik Ctrl + T voor Vrije transformatie.

Hoogte verminderen zodat onderste helft van de afbeelding bedekt is; rechtersklikken op je selectie kader → Kiezen voor Perspectief. Bovenste punten naar binnen duwen; onderste punten naar buiten slepen; volg onderstaande afbeelding.

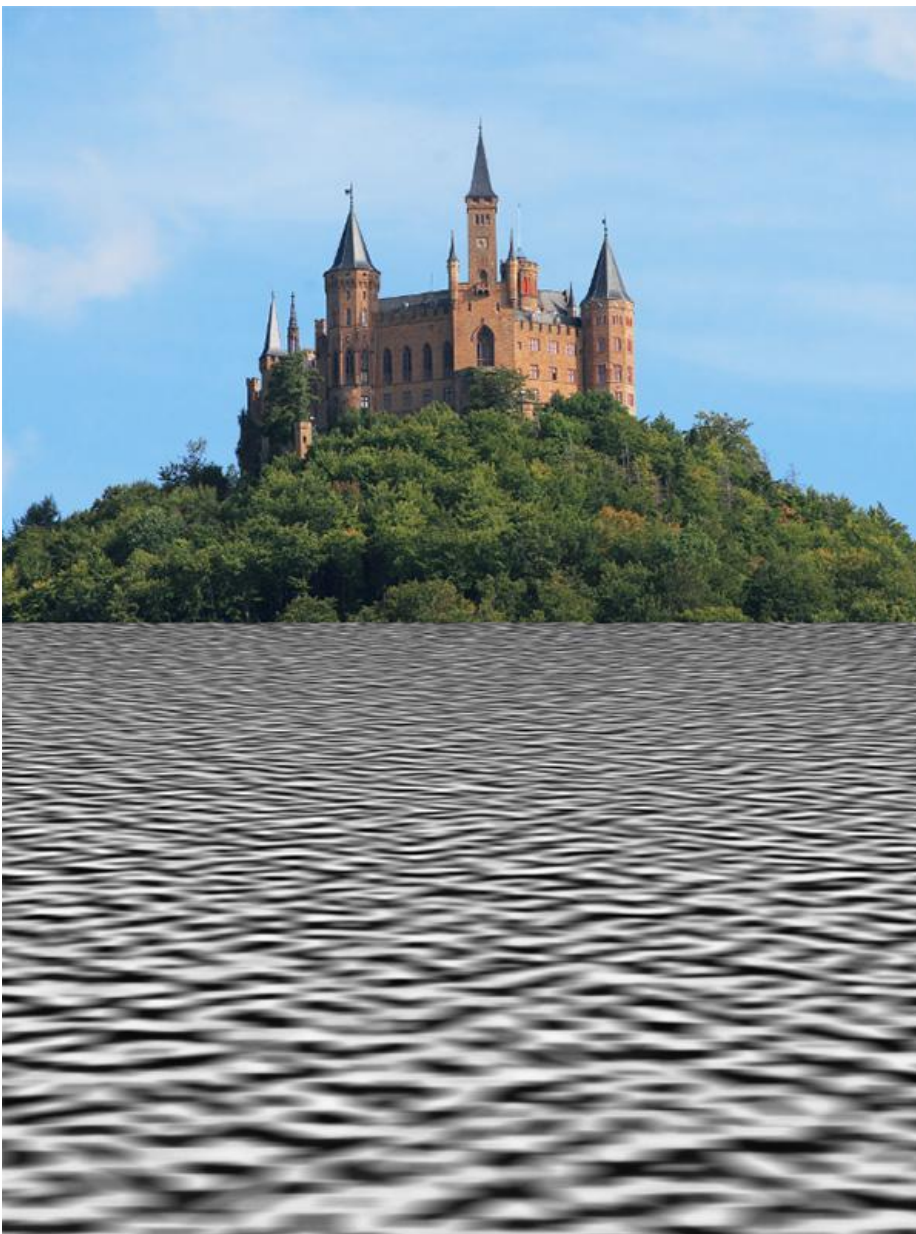
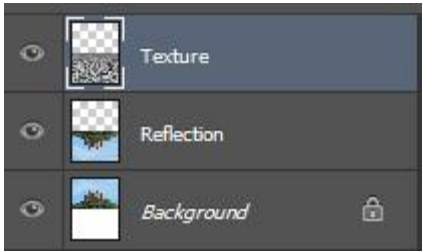
Enteren om transformatie te bevestigen.



Stap 8

Activeer laag met getransformeerde structuur van vorige Stap; Ctrl + klik op laag "Reflectie" om selectie ervan te laden; klik Ctrl + J om de selectie op een andere laag te kopiëren; noem bekomen laag "structuur" en verwijder vorige laag (Laag1).

Alles correct gedaan? Ctrl + klik op laag "Reflectie"; Ctrl + klik op laag "structuur"; je zou dezelfde selectie moeten bekomen hebben.

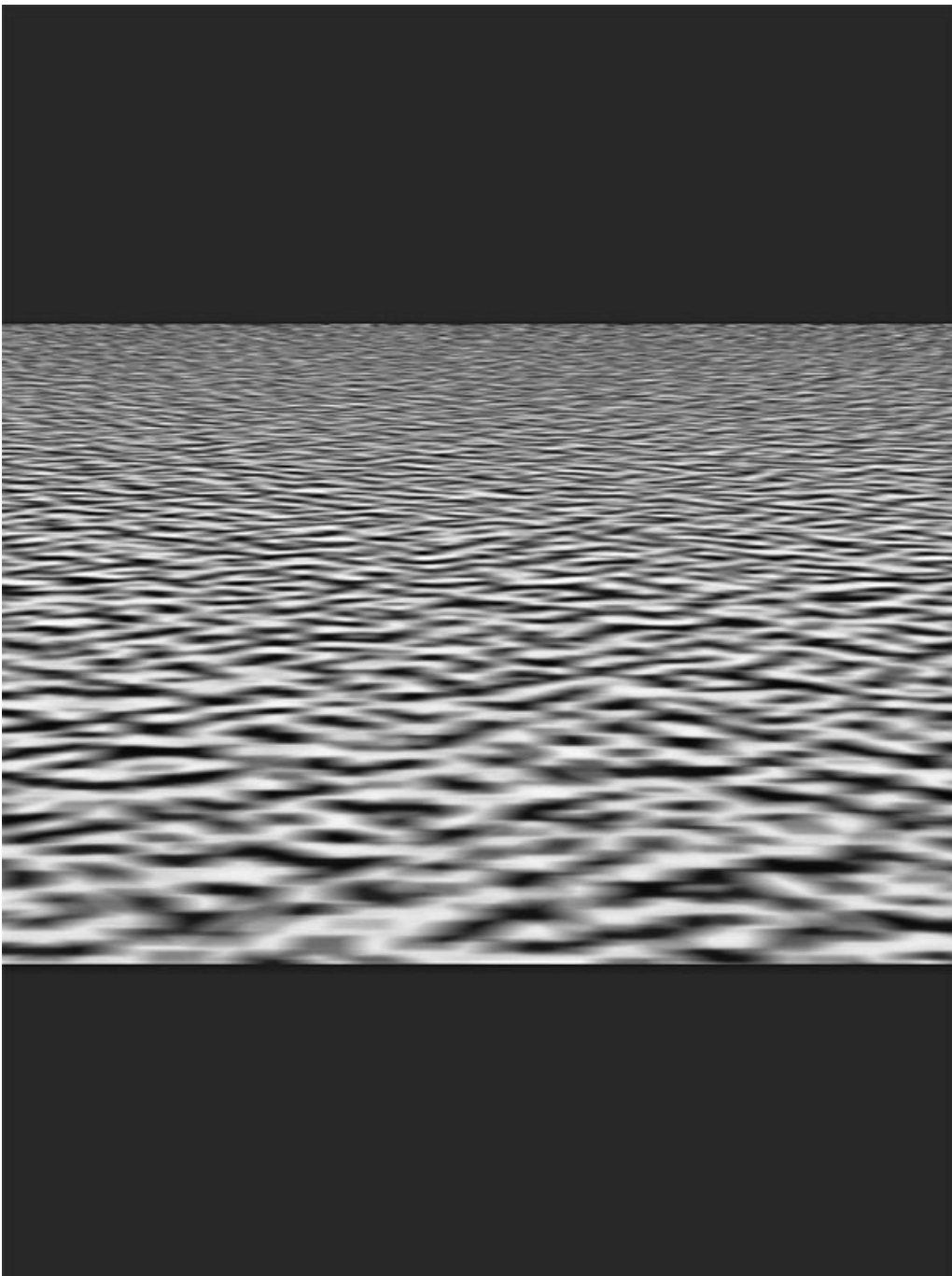
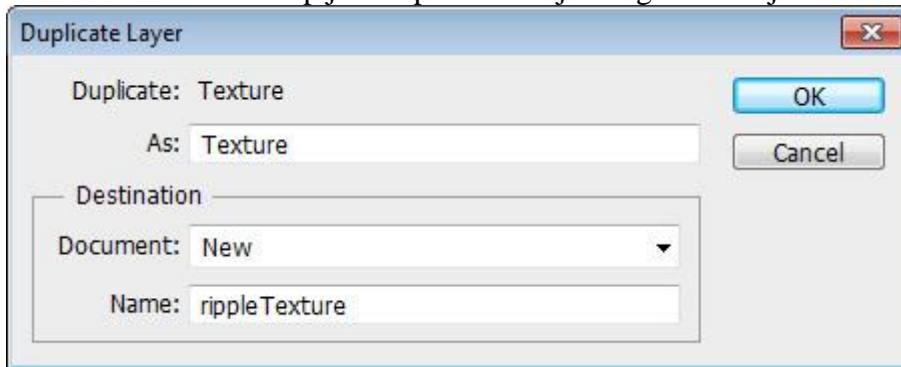


Rechtsklikken op de laag "structuur" → Kiezen voor Laag dupliceren maar in een nieuw doel document dat je ook "structuur" noemt; klik dan Ok.

Stap 9

Er zijn transparante delen bovenaan de structuur; ga naar Afbeelding → Verkleinen. Selecteer Transparante Pixels en klik OK.

Bewaar dit document op je computer waar je die gemakkelijk kunt terugvinden.



Stap 10

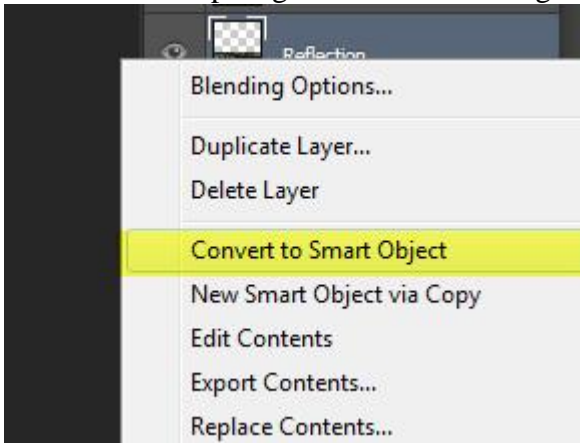
Sluit dit structuur document (Ctrl + W) en keer terug naar je werk document.

Laag “structuur” mag je onzichtbaar maken.



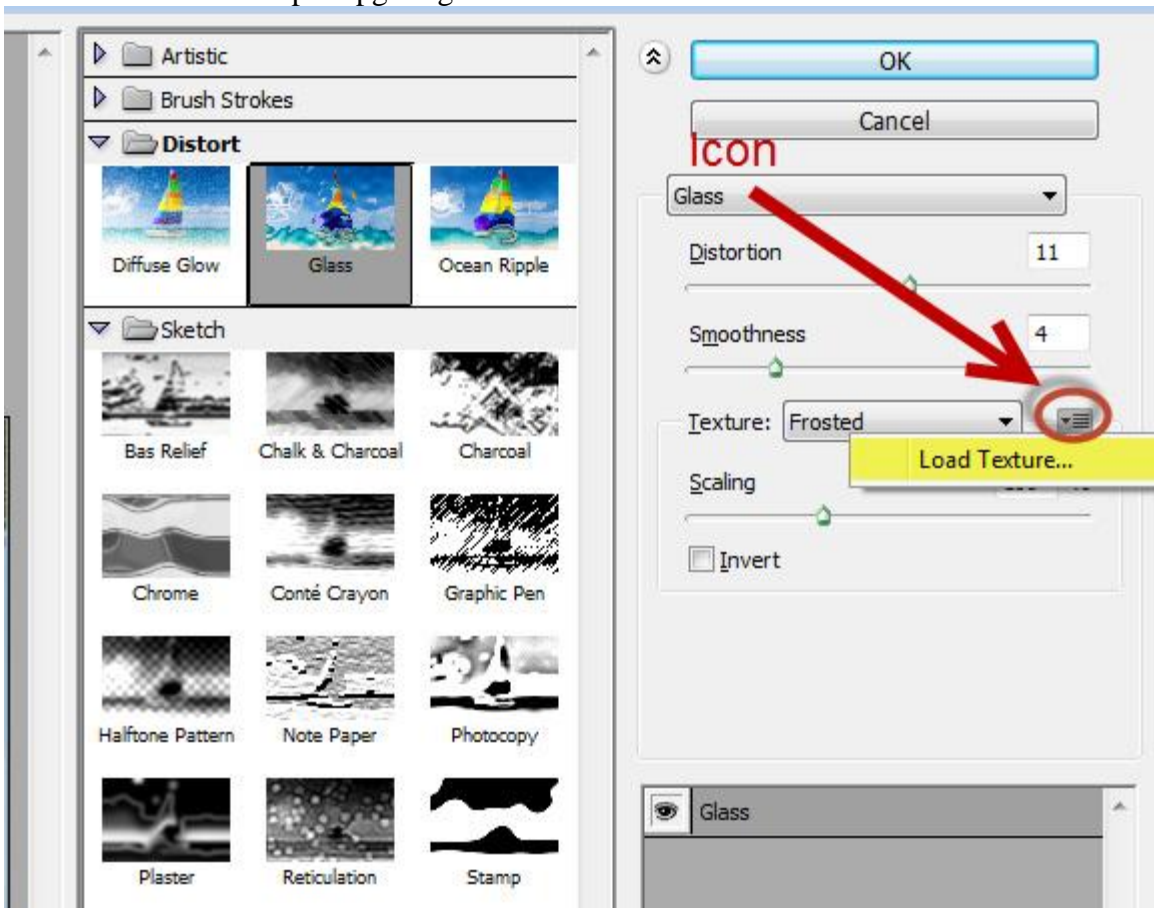
Stap 11

Rechtsklikken op laag “Reflectie” → Laag omzetten in een Slim Object.



Laag “Reflectie” is actief: Filter > Filter Galerie → Vervorm → Glas.

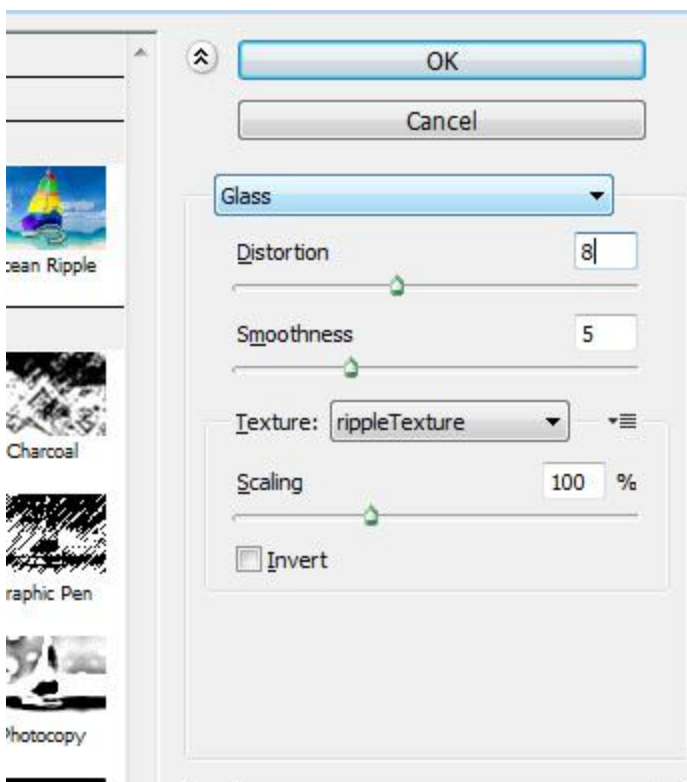
Naast structuur is er een mapje; aanklikken → Kiezen voor “structuur laden”. Selecteer het bestand structuur dat we in Stap 9 opgeslagen hebben.



Wens je een meer uitgesproken effect; neem een grotere waarde voor de vervorming.

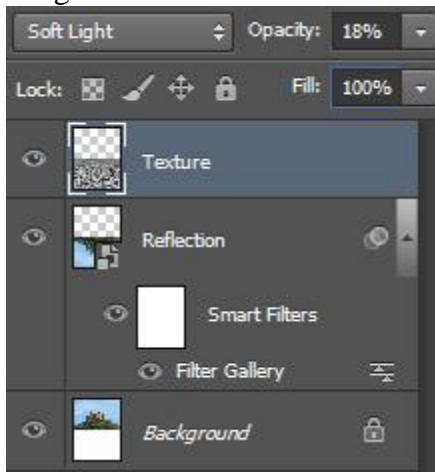
Voor een subtieler effect kies een lagere waarde (6-7).

Bij Slimme objecten en dus Slimme Filters kan je de instellingen achteraf nog altijd aanpassen.



Stap 12

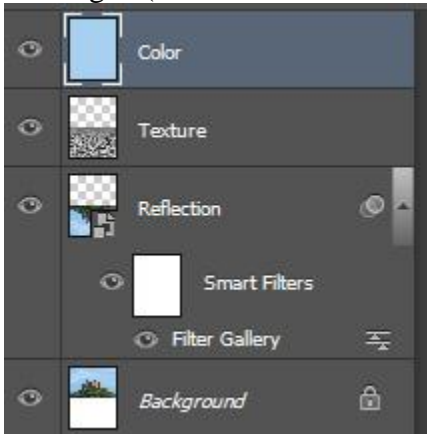
Laag "structuur" weer zichtbaar maken; laagmodus = Zwak licht; laagdekking = 18%.



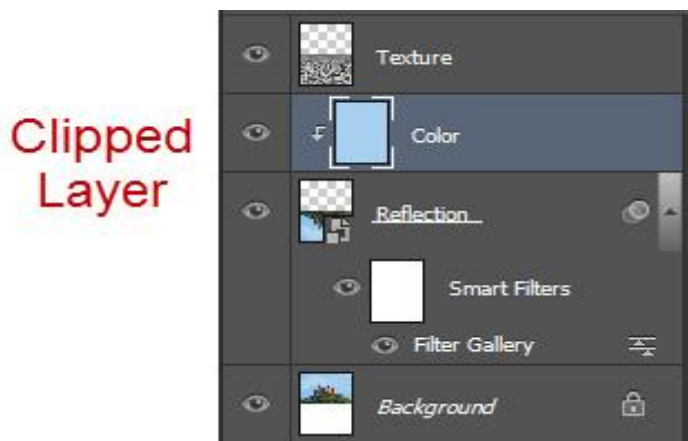
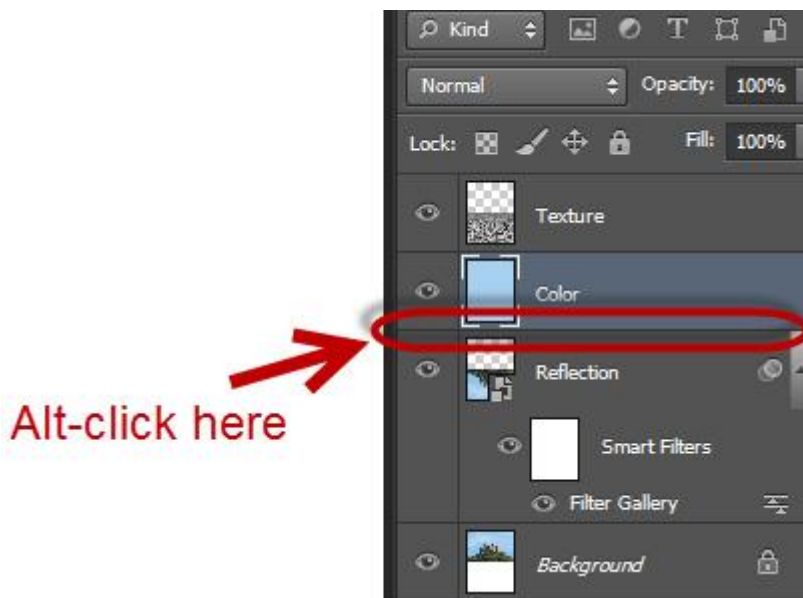
Stap 13

Meestal heeft het water de blauwe kleurtint van de lucht.

Penseel selecteren; neem een kleurstaal van de lucht (Alt + klik ergens op de lucht); nieuwe laag toevoegen (Ctrl + Shift + Alt + N) ; noem de laag “kleur” en vul de laag met de voorgrondkleur.



Deze laag “kleur” onder de laag “structuur” plaatsen; maak van die laag een Uitknipmasker.

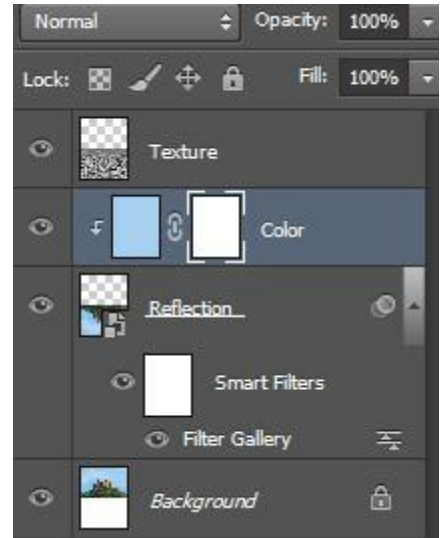


Herstel de standaardkleuren zwart wit en zet wit als voorgrondkleur.

Voeg aan laag “kleur” een laagmasker toe; trek op het laagmasker een Lineair verloop van voorgrondkleur naar achtergrondkleur van ergens midden het canvas naar onderen toe; zie hieronder met aangeduide rode pijlen.



Select this



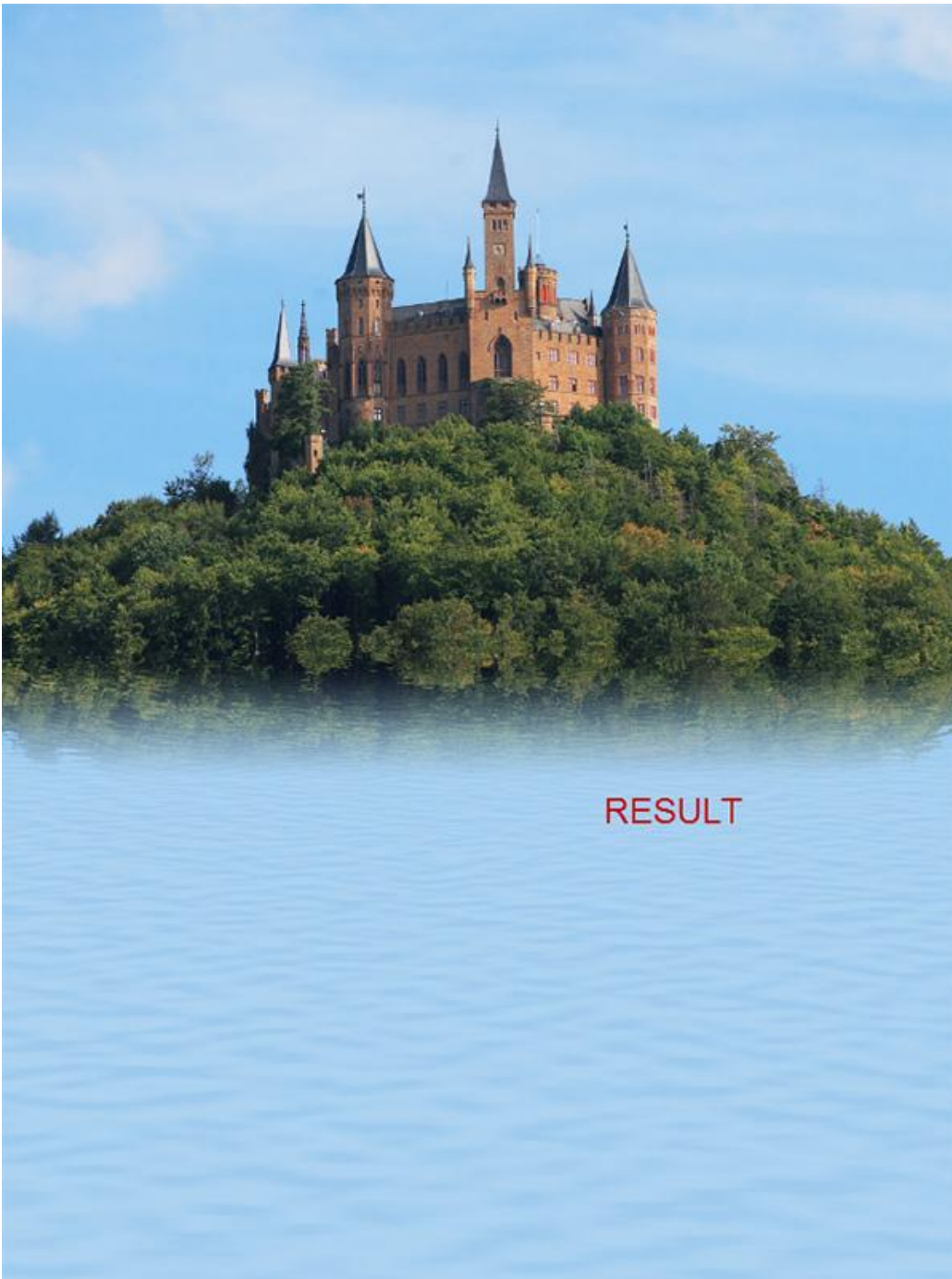
Stap 14

Houd de Shift toets ingedrukt terwijl je het verloop trekt; de blauwe kleur zal dus niet zichtbaar zijn bovenaan de afbeelding; de kleur wordt geleidelijk zichtbaar en het meest onderaan de afbeelding.

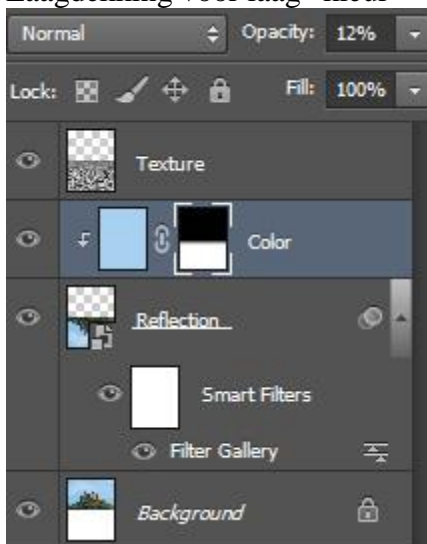


Drag from here to here with the Gradient Tool in Layer Mask





Laagdekking voor laag "kleur" = 12%.



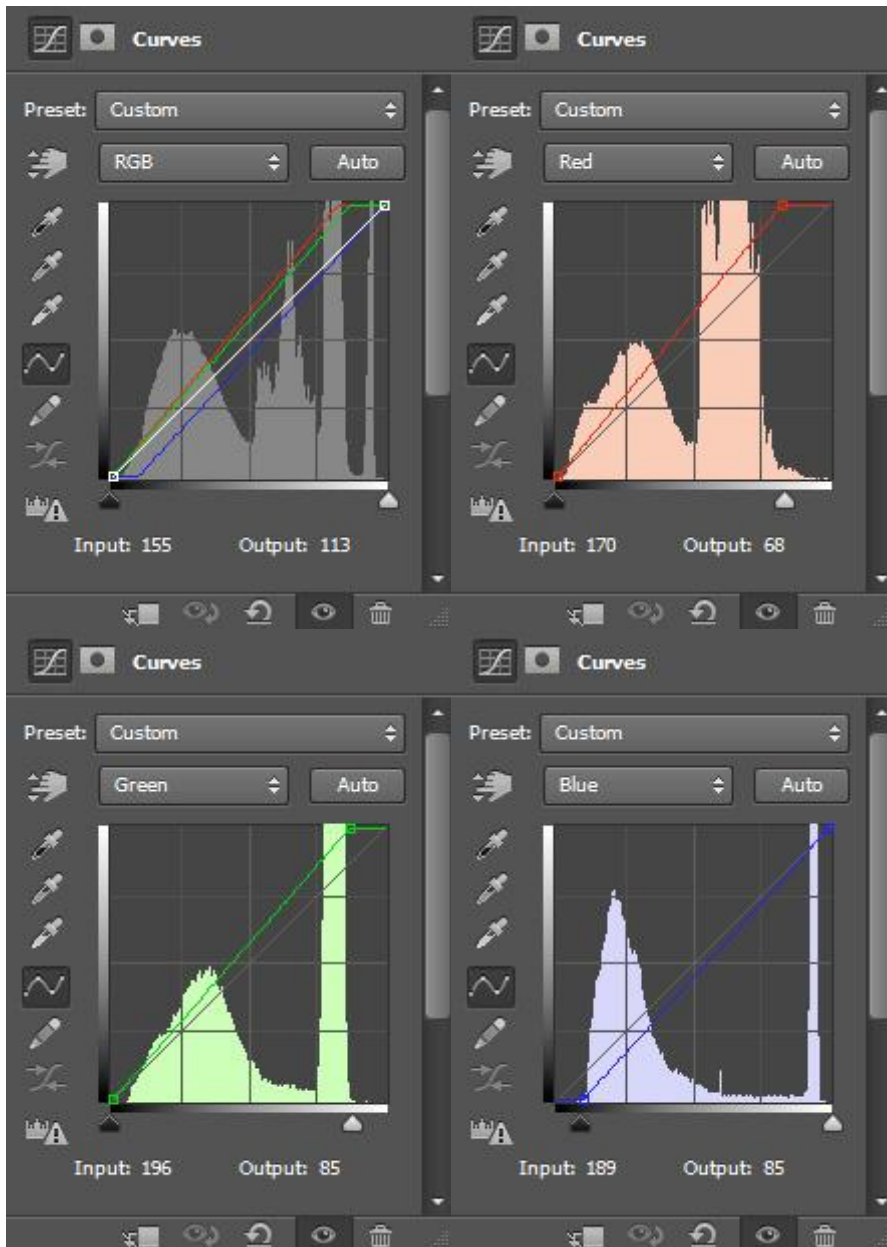


Stap 15

Kleine kleur correctie!

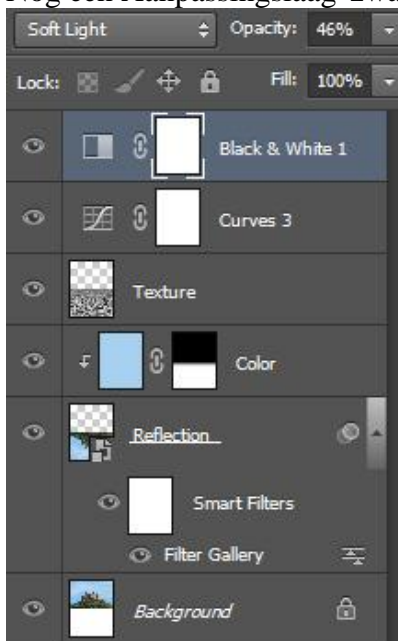
Aanpassingslaag 'Curven' ; zie instellingen hieronder.





Stap 16

Nog een Aanpassingslaag 'zwart en wit'; modus = Zwak licht; dekking = 46%.





Stap 17

De afbeelding lijkt nogal symmetrisch; er zijn ook nogal wat lelijke pixels onderaan de afbeelding (door de glas filter); snij je afbeelding wat bij om al deze onvolmaaktheden te verbeteren.

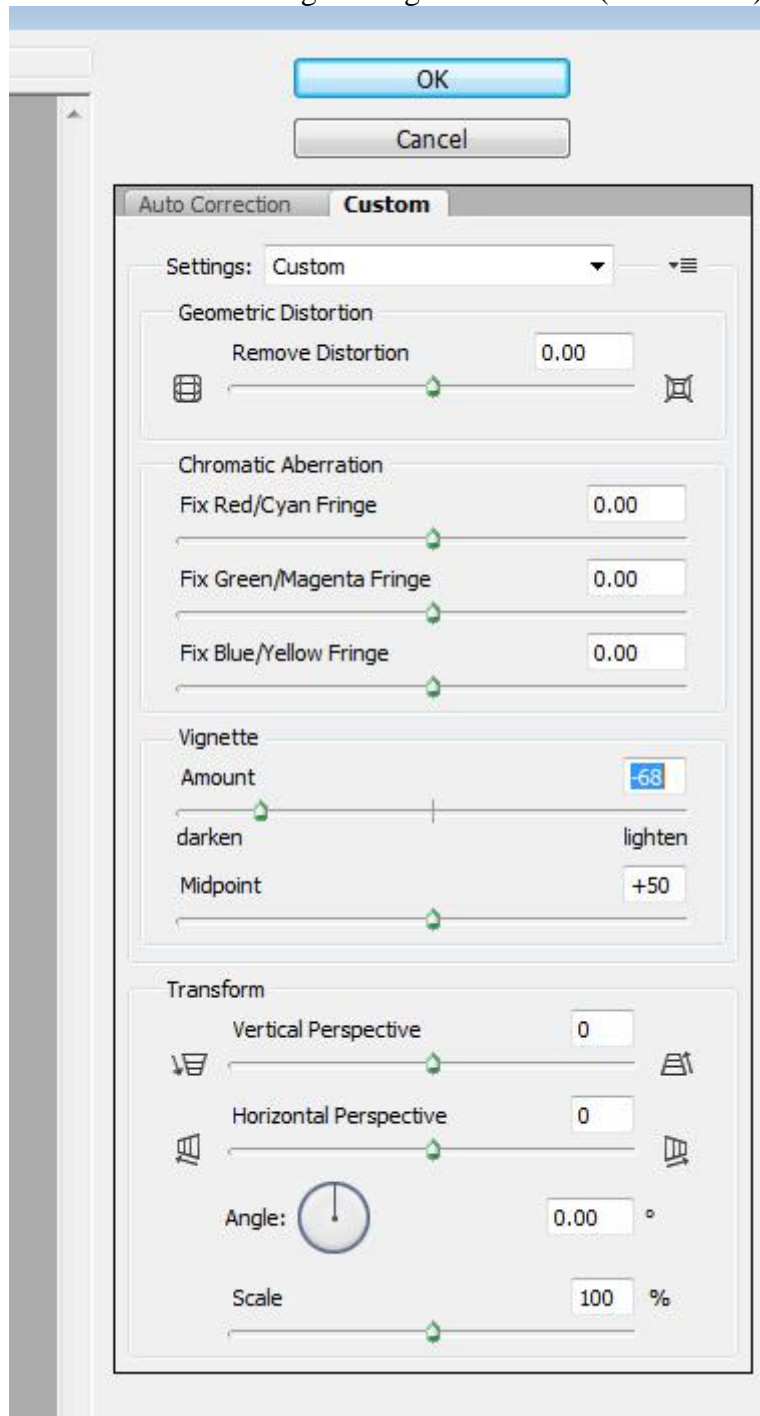


Stap 18

Een Vignet effect toevoegen.

Nieuwe laag; vul met wit; ga naar Filter > Lens Correctie; tab Aangepast; Vignet onderdeel: zie instellingen hieronder; modus voor deze laag is Vermenigvuldigen.

Kleur te intensief? Laagdekking verminderen (70% - 90%).



Zie nog eindoplossing aan het begin van deze oefening.